



POLITIQUE DE LA FAMILLE ET DES AÎNÉS

VILLE DE SAINT-GEORGES

TABLE DES MATIÈRES

Mot du maire	3
Mot de la conseillère responsable des familles et des aînés	4
Notre mission	5
Nos valeurs	5
Portrait de la ville	6
Processus de la démarche	7
Principes reliés au vieillissement actif	8
Neuf champs d'action	9
Statistiques : Ville de Saint-Georges	10
Champs d'action et objectifs	12
Mise en œuvre et suivi	14
Comité local	15
Conclusion	15



MOT DU MAIRE

Chers citoyennes, chers citoyens,

La mise à jour de notre politique de la famille et des aînés actuelle implique la prise en compte d'un large éventail des défis rencontrés par les familles incluant les aînés de Saint-Georges. Vous n'avez qu'à penser à certains facteurs tels que le logement abordable, l'accès à des soins de santé de qualité, l'éducation, la garde d'enfants, le soutien à domicile des personnes aînées, etc.

Inclusive et axée sur les différents besoins des familles, elle a nécessité de la part des membres du comité une analyse approfondie. Plusieurs sondages et rencontres de consultations ont dû être tenus afin de définir les besoins et les priorités de nos familles georgiennes.

Maintenant qu'elle est acceptée et définie dans un plan d'action, cela ne veut pas dire que tout est terminé. En effet, il sera crucial pour le comité de surveiller et d'évaluer régulièrement son efficacité pour pouvoir l'ajuster au besoin et il sera important de la communiquer clairement à tous en expliquant ses avantages pour ainsi obtenir un soutien continu de la population.

En terminant, permettez-moi encore une fois de remercier très sincèrement tous les membres du Comité de la famille et des aînés et ceux du sous-comité de la mise à jour de la politique, tous deux sous la responsabilité de Madame Manon Bougie, conseillère municipale, pour votre travail acharné et votre dévouement. Votre professionnalisme et votre détermination ont été essentiels pour le succès de ce projet.

Ensemble pour l'avenir !

Claude Morin
Maire





MOT DE LA CONSEILLÈRE RESPONSABLE DES FAMILLES ET AÎNÉS

C'est un grand plaisir pour moi de vous présenter la nouvelle mouture de la politique de la famille et des aînés ainsi que son plan d'action.

La réalisation de ce projet n'a pas été faite à la légère. En effet, c'est suite à de multiples rencontres d'un sous-comité formé pour cette tâche ainsi qu'à l'analyse des données obtenues lors d'une large consultation publique que nous avons mis à jour notre politique et choisi les priorités à mettre en place pour notre ville. Il était important, pour le comité, d'être à l'écoute des enjeux et de la réalité de nos familles, de nos aînés et des organismes de notre région.

Je tiens d'ailleurs à remercier les membres du comité ainsi que tous ceux qui ont pris le temps de nous faire part de leurs commentaires et suggestions. Un merci spécial aussi à tous les employés du Services des loisirs et de la culture qui ont été impliqués dans le projet pour leur indispensable contribution.

La famille, c'est important. La place qu'on donne à nos aînés aussi. Pouvoir vivre et s'épanouir dans un milieu adapté, inclusif et où chacun peut développer son plein potentiel est ce que je désire pour chaque citoyen de notre ville. C'est donc avec cela en tête que nous avons travaillé à mettre à jour nos objectifs et à prioriser nos actions.

Il nous reste du travail à faire, mais lorsqu'on a un plan, une vision et la volonté d'avancer, on ne peut que s'attendre à des résultats à la hauteur de nos ambitions.

Manon Bougie
Conseillère municipale - Mairesse suppléante

NOTRE MISSION



Cette politique sert à reconnaître et promouvoir la famille et les aînés.

Elle assure la mise en place et le maintien des outils nécessaires à l'amélioration de la qualité de vie. Consciente des multiples changements, Ville de Saint-Georges a procédé, tout au long des années, aux mises à jour de sa politique et de son plan d'action.

Nous y retrouvons un volet spécifique aux aînés. Cette démarche guidera les actions de la Ville en fonction des besoins actuels et futurs des familles et des aînés.

Son objectif est d'assurer que Saint-Georges soit un lieu agréable, accessible à tous et un endroit où il fait bon vivre et s'épanouir et où le bien-être et la qualité de vie des familles et des aînés est au cœur de nos préoccupations.

DÉFINITION

FAMILLE

La famille constitue la cellule de base de notre société. Elle repose sur toute relation parent(s)-enfant(s) qui se révèle au cours d'une vie à travers les générations.

AÎNÉS

Toute personne de 65 ans et plus qui contribue, par son expérience, à la transmission des connaissances entre les générations. Elle nourrit la mémoire de la communauté.

NOS VALEURS

ACCESSIBILITÉ

PLAISIR

RESPECT

PARTICIPATION



PORTRAIT DE LA VILLE

Ville dynamique et vivante, Ville de Saint-Georges rayonne grâce à ses valeurs portées par les personnes qui la composent. Forte de son expérience et de sa jeunesse, la cité beauceronne est en croissance constante et compte aujourd'hui 33 629 habitants. Elle offre une multitude de services et d'espaces verts qui permettent de se détendre, de s'amuser, de profiter de la nature et de socialiser.

Parmi ces espaces, l'île Pozer, le parc Veilleux, le parc des Sept-Chutes, l'espace Carpe Diem, l'Arboretum, sont les lieux de nombreux événements sportifs et culturels offrant un complément à la vie trépidante des uns ou à des moments de retrouvailles pour les autres. Ville de Saint-Georges offre aussi plusieurs établissements pour y faire des activités de toutes sortes tels que le Centre culturel Marie-Fitzbach, le Complexe multisport, le Centre sportif Lacroix-Dutil et le Centre de ski.

Ville de Saint-Georges, c'est aussi tous ces services offerts par de nombreuses institutions dont les écoles primaires et secondaires, le CIMIC, le Cégep Beauce-Appalaches, le Centre universitaire des Appalaches, ainsi que les établissements de santé qui offrent une qualité de vie et de développement à l'ensemble de la communauté.

L'objectif est de permettre à tous de pouvoir se développer, grandir et se maintenir en santé physique et mentale le plus longtemps possible. C'est dans cette optique que Ville de Saint-Georges et l'ensemble des institutions qui la compose offrent leurs services pour le mieux-être de toute la communauté.

Choisir Ville de Saint-Georges, c'est d'abord se choisir. C'est choisir un milieu de vie sain et où la vie est remplie d'opportunités et d'événements. C'est s'offrir à la fois un environnement dynamisant, coloré, vivant et apaisant.

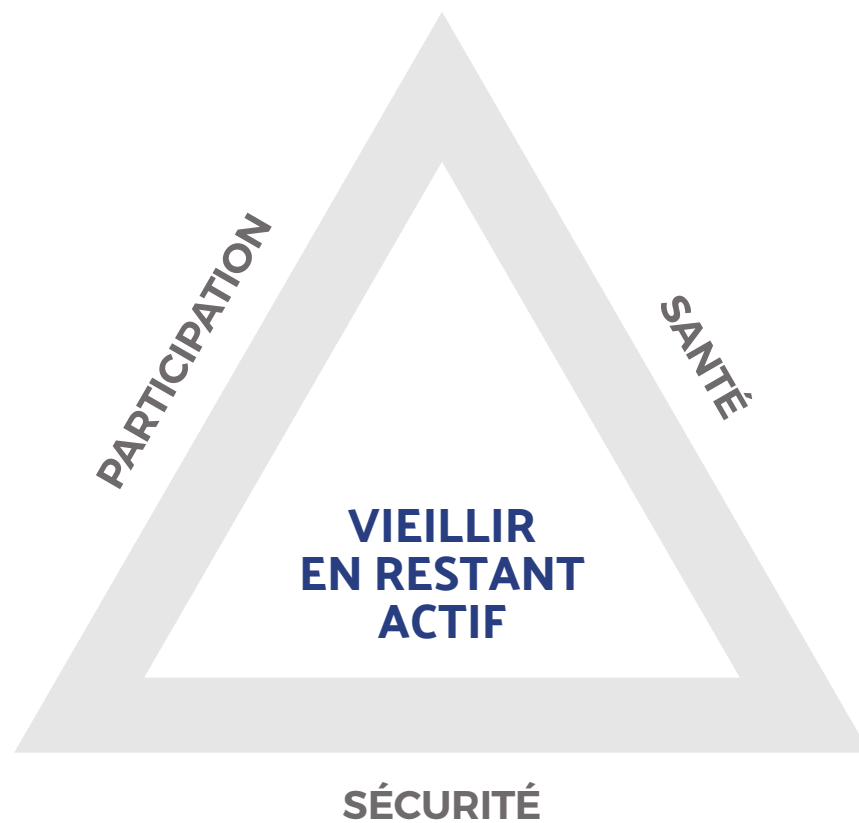
PROCESSUS DE LA DÉMARCHE





PRINCIPES RELIÉS AU VIEILLISSEMENT ACTIF

Le concept de vieillissement actif préconisé par l'Organisation mondiale de la santé et par le gouvernement du Québec fait référence au processus visant à optimiser les possibilités de bonne santé, de participation et de sécurité afin d'accroître la qualité de la vie pendant la vieillesse.



NEUF CHAMPS D'ACTION



Neuf champs d'action qui ont été abordés lors des consultations publiques.



1 Espaces extérieurs et bâtiments



2 Habitat et milieu de vie



3 Transport et mobilité



4 Sécurité



5 Communication et information



6 Loisirs



7 Santé et services sociaux



8 Participation sociale



9 Respect et inclusion

STATISTIQUES : VILLE DE SAINT-GEORGES



2011

POPULATION

31 173

2021

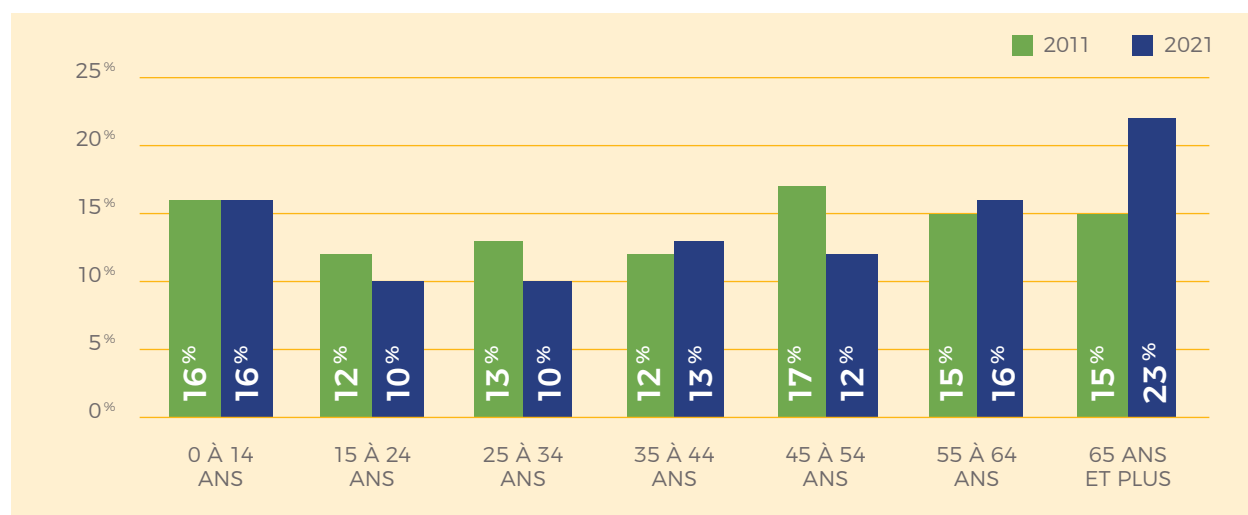
POPULATION

32 935

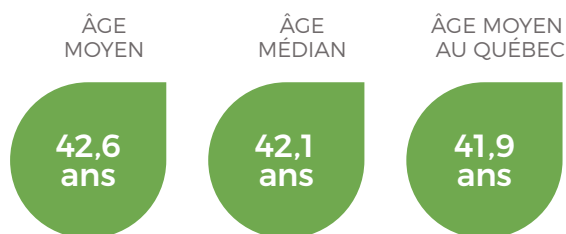
↓ **Baisse 5%**
des 45-54 ans

↑ **Hausse 8%**
des 65 ans et plus

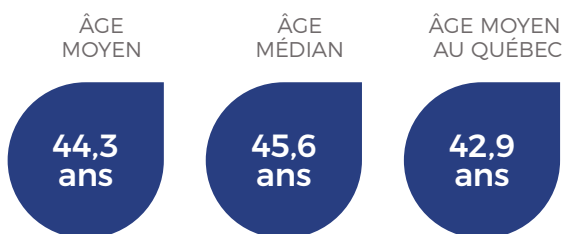
GROUPE D'ÂGE DE LA POPULATION



ÂGE MOYEN DE LA POPULATION



ÂGE MOYEN DE LA POPULATION



INFORMATION SUR LES MÉNAGES



INFORMATION SUR LES MÉNAGES

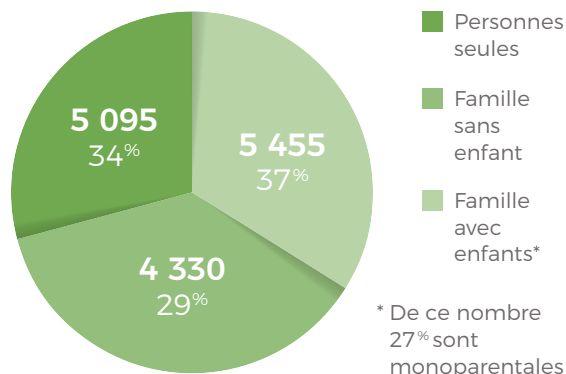


2011

MÉNAGES

14 880

COMPOSITION ET RÉPARTITION

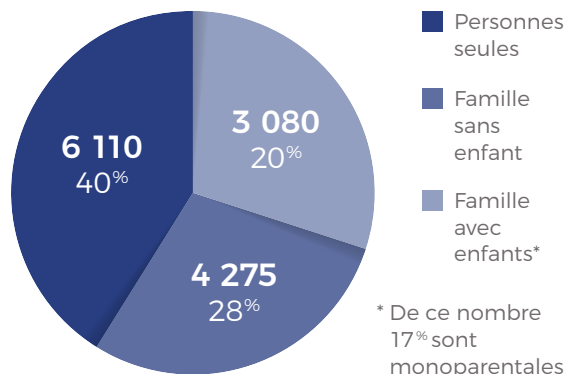


2021

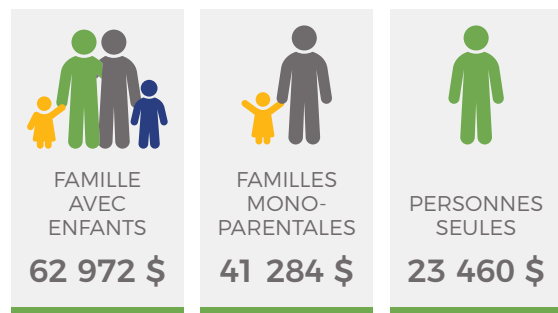
MÉNAGES

15 415

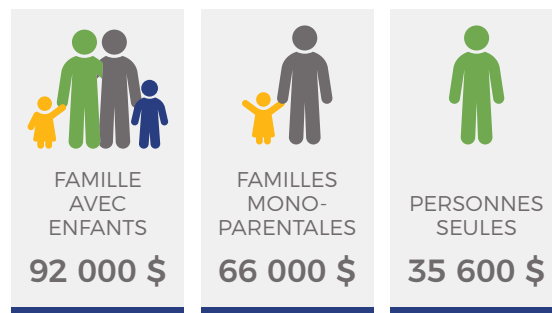
COMPOSITION ET RÉPARTITION



REVENUS MÉDIAN FAMILIAL AVANT IMPÔTS



REVENUS MÉDIAN FAMILIAL AVANT IMPÔTS



TAUX DE DIPLOMATION DES CITOYENS DE LA MUNICIPALITÉ EN 2021

SCOLARITÉ	SAINT-GEORGES	QUÉBEC
Aucun diplôme	23%	18%
Études secondaires	23%	21%
Études professionnelle	20%	16%
Études collégiales	20%	17%
Baccalauréat ou supérieur	13%	19%

CHAMPS D'ACTION ET OBJECTIFS

La Ville de Saint-Georges, par sa politique de la famille et des aînés, s'approprie neuf champs d'action d'intervention qui représentent les domaines de compétence ayant une influence sur la qualité de vie de ses citoyens. En lien avec les valeurs retenues, ces champs d'intervention permettront de tracer une ligne de conduite qui éclairera la pratique quotidienne des personnes travaillant de près ou de loin pour les familles et les aînés.



1 Espaces extérieurs et bâtiments

Un milieu de vie attentif aux familles et aux aînés qui doit permettre des espaces extérieurs et des bâtiments publics adaptés, sécuritaires et accessibles.

- › Améliorer et augmenter le nombre et l'accessibilité des infrastructures.
- › Favoriser le déplacement actif pour les citoyens de tous âges.



2 Habitat et milieu de vie

Un milieu de vie attentif aux familles et aux aînés qui doit permettre à ces derniers de bénéficier de résidences répondants à leurs besoins et de profiter de la proximité de multiples services.

- › Promouvoir plus largement les règlements existants en matière de diversification des types d'habitation.
- › Faciliter l'accessibilité à des logements abordables pour tous types de clientèle.
- › Augmenter le nombre de places en services de garde.
- › Orienter les aînés et leurs proches vers les organismes d'aide selon leurs besoins.
- › Favoriser le développement urbain en fonction des aînés.



3 Transport et mobilité

Un milieu de vie attentif aux familles et aux aînés qui doit s'identifier comme milieu participatif aidant qui facilite les déplacements tout en soutenant un comportement écoresponsable.

- › Promouvoir les services de transports existants.
- › Rendre plus accessibles les déplacements pour les aînés et les familles à faible revenu.



4 Sécurité

Un milieu de vie attentif aux familles et aux aînés qui doit offrir un environnement sécuritaire.

- › S'assurer que Saint-Georges demeure une ville sécuritaire pour se déplacer et y vivre.
- › Contribuer à la diffusion de l'information en prévention d'abus ou de maltraitance en collaboration avec les organismes.
- › Veiller à ce que les employés municipaux travaillent dans un environnement sécuritaire pour eux et pour les citoyens.
- › Développer et promouvoir des comportements responsables.



5 Communication et information

Un milieu de vie attentif aux familles et aux aînés qui doit favoriser l'accès à l'information. Il implique que les choix des moyens utilisés rejoigne les familles et les aînés tout en étant conscient de la vulnérabilité de certaines personnes.

- › Assurer le maintien et améliorer au besoin les sources d'information existantes.
- › Faire en sorte que les textes diffusés par la Ville soient faciles à comprendre pour tous les citoyens.
- › Améliorer l'accès aux services administratifs municipaux.



6 Loisirs

Un milieu de vie attentif aux familles et aux aînés qui doit veiller au maintien de bonnes habitudes de vie en créant un environnement stimulant et en favorisant un sentiment d'appartenance.

- › Faciliter l'accès et l'information sur les activités de loisirs pour tous les âges en tenant compte des ressources humaines, des infrastructures disponibles et des collaborations possibles avec le milieu.
- › S'assurer que les jeunes de Saint-Georges aient un meilleur accès aux cours de natation offerts par le Centre de services scolaire de la Beauce-Etchemin.
- › Connaître les impacts et les défis qu'engendre la maternelle 4 ans.
- › Rendre plus convivial le site d'inscription aux activités de loisirs.



7 Santé et services sociaux

Un milieu de vie attentif aux familles et aux aînés qui doit favoriser une concertation des acteurs touchant la qualité de vie.

- Promouvoir les services du réseau de la santé et du milieu communautaire.



8 Participation sociale

Un milieu de vie attentif aux familles et aux aînés qui doit offrir des occasions de créer et de maintenir des liens sociaux.

- Contribuer à l'augmentation de l'implication bénévole chez les citoyens de tous âges.
- Favoriser et valoriser l'implication des citoyens et des organismes à la vie sociale et communautaire de la Ville de Saint-Georges.



9 Respect et inclusion

Un milieu de vie attentif aux familles et aux aînés qui doit offrir un milieu social favorisant l'inclusion sociale et le respect qui sont des déterminants de la santé et du bien-être d'une collectivité.

- Favoriser des activités qui respectent la diversité et l'inclusion des gens.
- Assurer la poursuite des activités d'accueil et d'intégration des nouveaux résidents.

MISE EN ŒUVRE ET SUIVI

Le plan d'action se veut l'instrument de la mise à jour de la politique de la famille et des aînés. Le suivi au fil des années sera assuré par le comité de la famille. Le plan d'action détaillé, tout comme la politique de la famille et des aînés, sont disponibles sur le site Internet de la Ville de Saint-Georges au www.saint-georges.ca. Il est également possible de s'en procurer une copie à l'hôtel de ville ou au Service des loisirs et de la culture.

COMITÉ LOCAL



Les membres du comité local de Ville de Saint-Georges ont participé aux étapes dans l'élaboration de la politique de la famille et des aînés et de son plan d'action. Pour ce faire, ils ont été accompagnés par Johanne Journeault, agente de développement du territoire de la MRC de Beauce-Sartigan.

MANON BOUGIE	Conseillère municipale responsable des questions familles et aînés (élue RQFA)
JACQUES BOLDUC	Représentant aîné et vice-président FADOQ Saint-Georges
ISABELLE GAGNON	Directrice adjointe à la programmation
LUCIE GIRARD	Représentante aînée et représentante pour l'Association des personnes handicapées de la Chaudière
CAROLE PAQUET	Directrice - Service des loisirs et de la culture
MARIE-PIER ROBERGE	Régisseuse - Jeunesse, famille et aînés
NATHALIE TOULOUSE	Association des bénévoles Beauce-Sartigan, organisme représentant les intérêts des aînés
KAREN VEILLEUX	Chef de division - Programmation

CONCLUSION

L'adoption de cette nouvelle politique constitue une démarche importante dans l'engagement du conseil municipal envers la famille et les aînés de Saint-Georges. Cette politique demeure un instrument qui favorise le dynamisme des actions et la mobilisation de tous les citoyens et les citoyennes. Ville de Saint-Georges entend continuer son travail afin de maintenir et d'optimiser la qualité de vie de sa population. Elle tient à demeurer attentive aux besoins des familles et des aînés. Fière de cette réalité, Ville de Saint-Georges se démarque comme un milieu de vie unique où il fait bon vivre.



www.lastationcommunautaire.org

Le répertoire web des organismes communautaires en Beauce-Etchemins.

Vous cherchez un service? Trouvez-le sur La Station communautaire!

Pour toutes les clientèles

• Homme 18-50 ans



• Adolescent(e) 12-17 ans



• Femme 18-50 ans



• Enfant 0-11 ans



• Aîné(e) 51 ans et +



• Parent ou futur parent

Pour tous les types de besoin



Aide et
accompagnement



Santé



Éducation



Besoins de base



Affaires

Pour toute question, écrivez-nous sur le [Messenger](#) de La Station communautaire.

11700, boulevard Lacroix
Saint-Georges (Québec) G5Y 1L3

☎ 418 228-5555

✉ info@saint-georges.ca

🌐 www.saint-georges.ca

#LA STATION
COMMUNAUTAIRE.ORG

